

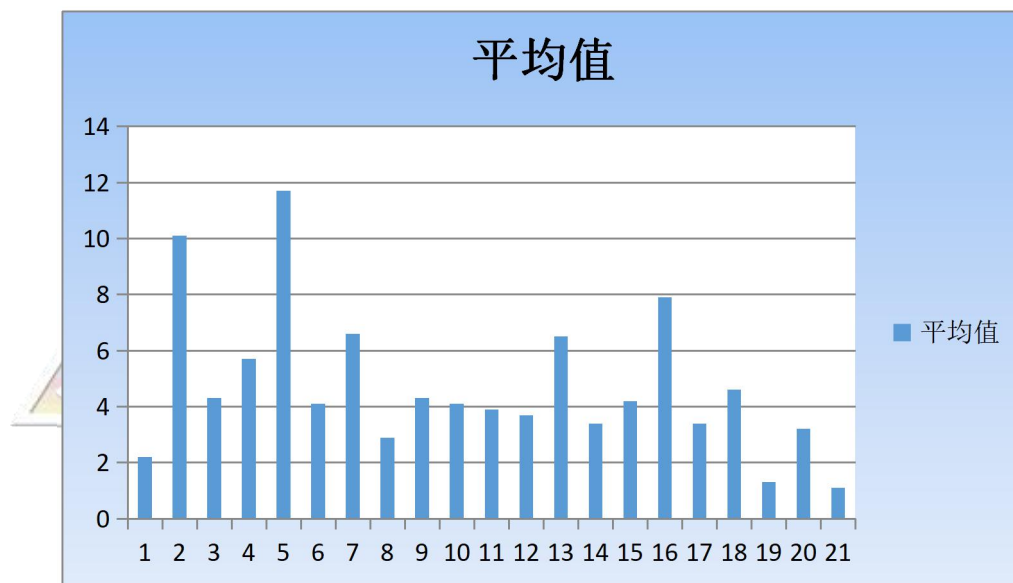
2020《财务成本管理》大数据考情分析：客观题与主观题的考核

重点章节正在变化

一、近5年各章分值统计

章节	2019 年	2018 年	2017 年	2016 年	2015 年	平均值
第 1 章		1.5	2	4	3.5	2.2
第 2 章	6.5	13.5	8	13	9.5	10.1
第 3 章	3.5	3.5	5	8	1.5	4.3
第 4 章	6.5	3.5	8	6.5	4	5.7
第 5 章	10	10	10	12	16.5	11.7
第 6 章	5.5	5.5	3.5	4	2	4.1
第 7 章	3.5	6	4	9.5	10	6.6
第 8 章	8	1.5	2	1.5	1.5	2.9
第 9 章	2	10	3	3	3.5	4.3
第 10 章	8.5	1.5	2	5	3.5	4.1
第 11 章	8	3.5	3	1.5	3.5	3.9
第 12 章	3.5	2	6.5	3.5	3	3.7
第 13 章	3	5.5	8	8	8	6.5
第 14 章	3.5	3.5	1.5	3.5	5	3.4
第 15 章	10	4	3.5	1.5	2	4.2
第 16 章	8	3.5	11	9.5	7.5	7.9
第 17 章	4.5	8.5	4			3.4
第 18 章	1.5	8	9.5	2	2	4.6
第 19 章		1.5	1.5	2	1.5	1.3
第 20 章	2	2	2	2	8	3.2
第 21 章	2	1.5	2			1.1
总计	100	100	100	100	96	99.2

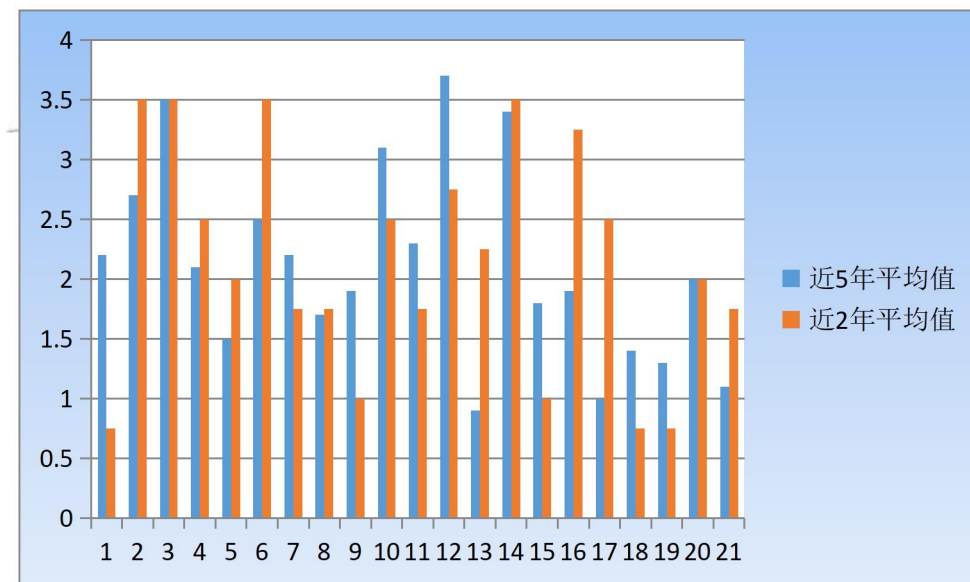
从上表可以看出，考核分值最高的为第二章财务报表分析和财务预测以及第五章投资项目资本预算。为了更直观的感受各章平均值的对比，我们绘制了如下柱状图：



从平均值的柱状图可以看出,近五年考试的平均分值最高的点出现在第5章投资项目资本预算,其次是第2章财务报表分析和财务预测以及第16章本量利分析。主要是因为这几章容易考核主观题,因此分值占比比较高。

下面我们分别看一下各章客观题与主观题的考情:

(一)近5年各章客观题的考核平均分与近2年各章的客观题考核平均分情况如下图所示:

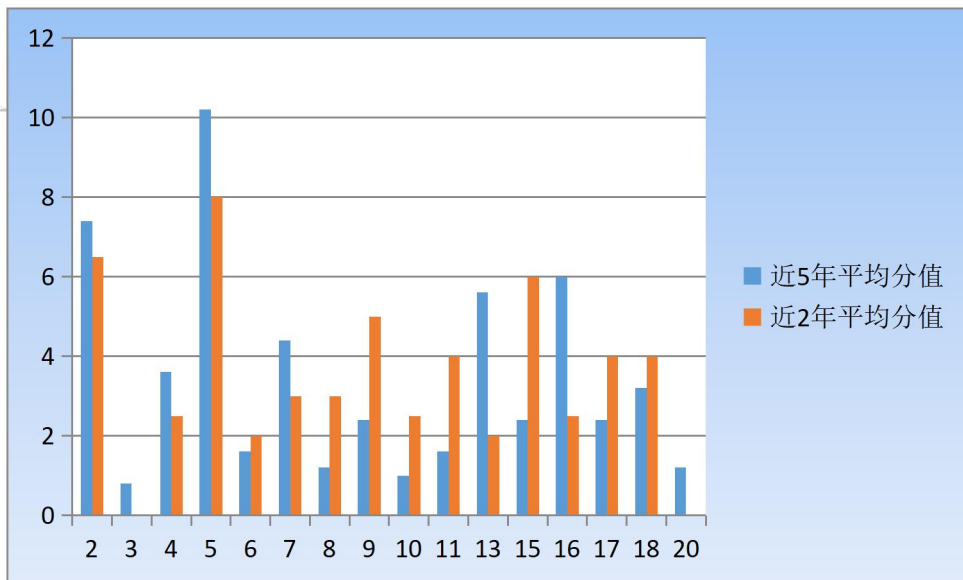


通过这个柱状图我们可以看到大部分章节的客观题考核都比较稳定,第1章财务管理基本原理近2年客观题的考核分值下降了1分多;第13章产品成本计算、第16章量本利分析和第17章短期经营决策近两年客观题的平均分值比近5年的平均分高出了2分左右;第6章债券、股票价值评估与第21章管理会计报告近2年的平均分比近5年的平均分也高出

了1分左右，说明考题可能会越来越侧重对这些章节客观题的考核。

第17章短期经营决策和第21章管理会计报告均是近两年的新增章节，近两年一直是考试的热门，第21章主要在客观题中考核，第17章可以在客观题中考核，也经常与其他章节结合出主观题。因此在平时练习中要增加对第17章和第21章的重视。

(二) 近5年各章节考核主观题的分值合计图下图所示：



从以上柱状图中可以看出，近五年考核分值最高的章节为第5章投资项目资本预算，这一章为考试的重难点，多是结合各评价指标考核投资项目的决策以及敏感性分析。其次考核较多的是第2章财务报表分析和财务预测，基本每年都会涉及主观题，多与其他章节相结合。第9章资本结构与第15章作业成本法近两年的考核分值也比近5年的考核分值提高，

第13章产品成本与第16章量本利分析近两年的考核分值下降，这两个章节计算量都比较大，近两年考核的少了并不能说明以后考核的也少，我们还不能掉以轻心，还要把基本功打扎实。

二、近5年考频最高的知识点

5年内考核4次的知识点	
第5章	净现值法
第7章	影响期权价值的主要因素
第15章	作业成本的计算原理
5年内考核3次的知识点	
第2章	管理用资产负债表

第 4 章	加权平均资本成本的计算方法
第 5 章	固定资产的平均年成本
第 6 章	固定增长股票的价值、优先股的特殊性
第 9 章	有税 MM 理论
第 10 章	配股
第 11 章	股票分割
第 13 章	约当产量法
第 14 章	固定制造费用差异分析
第 16 章	安全边际和安全边际率
第 20 章	平衡计分卡框架
第 21 章	质量成本报告
5 年内考核 2 次的知识点	
第 2 章	长期偿债能力比率（综合）、管理用利润表、可持续增长率的计算、外部资本需求的测算
第 3 章	利率的期限结构、多种证券组合的风险、资本市场线
第 4 章	投资项目的资本成本、到期收益率法、普通股资本成本的估计-资本资产定价模型
第 5 章	投资项目的敏感性分析-最大最小法
第 7 章	多头对敲
第 8 章	市净率模型
第 9 章	经营杠杆系数的衡量、联合杠杆系数的衡量
第 10 章	可转换债券的筹资成本
第 11 章	剩余股利政策、股票股利、股票回购
第 12 章	成本分析模式
第 13 章	联产品和副产品的成本分配、平行结转分步法
第 14 章	直接人工标准成本、制造费用标准成本、直接材料成本差异分析
第 16 章	混合成本、盈亏临界点作业率、利润敏感性分析的含义、各参数的敏感系数计算
第 17 章	亏损产品是否停产的决策、零部件自制与外购的决策、约束资源最优利用决策

第 18 章	生产预算、直接材料预算、现金预算
第 20 章	利润中心的考核指标、内部转移价格、经济增加值的概念

注：5 年内只考核 1 次或从未考核过的知识点数据量较大，在此不再列示。

通过以上的表格我们可以看出，有些知识点虽然是一般重要性考点，但是考核次数却很多，例如影响期权价值的主要因素、优先股的特殊性、固定资产的平均年成本，五年中出现了四次或者三次，这些知识点并不难，如果我们平时多放一些精力在这些知识点上边，考试时肯定可以得分。所以同学们在学习的过程中可以结合考试频率对知识点的学习加以侧重，对考试频率较高的知识点多练习一下。但是这并不能说明考试次数为零的知识点就不重要，该掌握的还是要掌握。

三、各章节的核心考点及考查角度

章节	考点	题型	考查角度
第 1 章	资本市场效率	客观题	(1) 资本市场有效的条件； (2) 有效资本市场对财务管理的意义； (3) 资本市场效率的程度
第 2 章	可持续增长率的测算	各种题型	(1) 可持续增长率的概念理解以及计算；(2) 实际增长率超过上一年可持续增长率时，在没有发行股票或回购股票时，四个财务比率计算；(3) 实际增长率与可持续增长率的关系
	管理用财务分析体系	各种题型	(1) 管理用资产负债表基本关系式；(2) 管理用利润表基本关系式；(3) 管理用现金流量表基本关系式；(4) 权益净利率、经营差异率、杠杆贡献率和净财务杠杆的计算
第 3 章	货币时间价值	各种题型	(1) 报价利率和有效年利率之间的换算；(2) 各个系数之间的关系；(3) 货币时间价值的计算
	资本资产定价模型	各种题型	(1) 贝塔系数含义及衡量； (2) 资本资产定价模型的理解及应用； (3) 证券市场线特征及其与资本市场线的区别

第 4 章	债务资本成本的估计	各种题型	(1) 债务资本成本的区分; (2) 税前债务资本成本的估计方法; (3) 税后债务资本成本
第 5 章	投资项目折现率的估计	主观题	(1) 贝塔系数的转换; (2) 无风险报酬率的估计; (3) 股权资本成本估计; (4) 债务资本成本的估计; (5) 加权平均资本成本估计
	项目敏感分析	主观题	(1) 最大最小值计算; (2) 敏感系数计算
	独立项目评价方法	各种题型	(1) 项目评价方法的优缺点及决策原则; (2) 评价指标的计算
第 6 章	普通股价值的评估方法	各种题型	零增长、固定增长以及两阶段情况下股票价值的评估
第 7 章	期权投资策略	各种题型	(1) 期权投资策略类型、构造与适用情形; (2) 期权投资策略组合收入和净损益计算
	金融期权价值影响因素	客观题	(1) 金融期权价值的构成; (2) 内在价值影响因素; (3) 实值期权、虚值期权和平价期权识别; (4) 影响期权价值的主要因素
第 8 章	相对价值评估模型	各种题型	(1) 市盈率、市净率、市销率的计算 (本期的和内在的)、驱动因素、优缺点、适用性的企业类型; (2) 修正平均市价比率 (市盈率、市净率和市销率); (3) 股价平均法
第 9 章	杠杆系数的衡量	各种题型	(1) 经营杠杆系数、财务杠杆系数和联合杠杆系数的计量与运用; (2) 经营杠杆系数、财务杠杆系数和联合杠杆系数的影响因素
第 10 章	股权再融资	各种题型	(1) 增发新股和配股的条件; (2) 配股除权价格、配股权价值的计算; (3) 增发新股对股东财富的影响
第 11 章	股票股利、股票分割与股票回购	各种题型	(1) 股票的除权参考价计算; (2) 股票股利和股票分割的不同之处、股票分割及回购的目的与意义

第 12 章	最佳现金持有量分析	客观题	(1) 成本分析模式的相关成本;(2) 存货模式的相关成本及计算;(3) 随机模式中最优现金返回线、上限的计算及应用
	订货决策	各种题型	(1) 储备存货的成本识别; (2) 经济订货量的基本模型运用; (3) 陆续供应和使用模型的运用; (4) 保险储备模型的运用
第 13 章	完工产品和在产品的成本分配	各种题型	(1) 约当产量法、在产品成本按定额成本计算法、定额比例法的具体运用; (2) 完工程度的计算
第 14 章	固定制造费用差异分析	各种题型	(1) 二因素分析法的差异计算; (2) 三因素分析法下各成本差异计算
第 15 章	作业成本计算	各种题型	(1) 作业成本库的划分; (2) 作业成本分配到成本对象(作业成本动因选择); (3) 按作业成本计算产品成本
第 16 章	保本分析	各种题型	(1) 单一产品的保本分析相关指标计算;(2) 多品种产品的保本分析
第 17 章	生产决策	各种题型	(1) 亏损产品是否停产;(2) 零部件自制与外购; (3) 特殊订单是否接受;(4) 约束资源最优利用; (5) 产品是否进一步深加工
第 18 章	财务预算的编制	各种题型	(1) 预计利润表和资产负债表编制; (2) 编制现金预算
第 19 章	利润中心	各种题型	(1) 利润中心的考核指标的计算及评价的适用性;(2) 三种内部转移价格确定方法和适用的情况
第 20 章	经济增加值	各种题型	(1) 各种经济增加值的区别; (2) 经济增加值的计算; (3) 披露经济增加值的调整项目;

			(4) 经济增加值的优缺点; (5) 简化经济增加值计算
第 21 章	质量成本概念及分类	客观题	(1) 不同类型质量成本辨识; (2) 不同类型质量成本的特征

上面的表格详细列出了各章节重要的知识点及考核的题型与考核角度,同学们在学习的过程中,应当**结合知识点考核的角度进行练习**,这些知识点大都可以出现在各种题型中,而且考核的角度也比较全面,属于既是重点又是难点的知识点, **要多加以重视**。

经过大数据分析和对历年考试规律的总结,相信同学们对注会《财务成本管理》的考试重点有了全面的认识,有可能正准备重新规划自己的学习计划或学习重点,无论怎样,在学习过程中做到**把握重点,有的放矢**,我们的备考之路会更加顺畅。

查看更多注会考试政策,请进入[中华会计网校注册会计师考试栏目进行查看>>](#)



中华会计网校

www.chinaacc.com

扫码获得更多注会备考干货



中华会计网校

www.chinaacc.com